

NAZWA I ADRES INWESTORA:



**GMINA STRACHÓWKA**  
**ul. C. K. Norwida 6**  
**05-282 Strachówka**

NAZWA OBIEKTU BUDOWLANEGO:

**„Przebudowa i modernizacja drogi dojazdowej do gruntów rolnych dz. nr 35  
w miejscowości Borucza, gmina Strachówka – etap II”.**

ADRES:

**woj. mazowieckie, powiat wołomiński, gm. Strachówka**

JEDNOSTKA EWIDENCYJNA, OBRĘB, NUMERY DZIAŁEK:

**Jedn. ew. 143410\_2-Strachówka, obr. ew. 0002-Borucza, dz. nr ew. 35**

KOD CPV:

**45233120 – 6 Roboty w zakresie budowy dróg**

STADIUM:

**DOKUMENTACJA TECHNICZNA**

TYTUŁ OPRACOWANIA:

**Projekt Techniczny**

NR TOMU:

**I**

BRANŻA:

**drogowa**

**OPRACOWUJĄCY:**

Stanowisko	Imię i Nazwisko	Podpis
Opracowujący	Piotr Szymaniak	

DATA OPRACOWANIA:

**LIPIEC 2017**

EGZEMPLARZ NR **1/1**

## **Spis treści:**

### **Część opisowa**

1. Przedmiot inwestycji i lokalizacja	3
2. Podstawa opracowania	3
3. Inwestor	3
4. Charakterystyka drogi gminnej	3
5. Istniejący stan zagospodarowania	3
6. Projektowane rozwiązania zagospodarowania terenu	3
7. Rozwiązania konstrukcyjne	4
8. Warunki gruntowo – wodne	4
9. Odwodnienie	4
10. Zestawienie powierzchni	4
11. Dane dotyczące ochrony terenu inwestycyjnego	4
12. Wpływ eksploatacji górniczej na powierzchnię terenu	4
13. Istniejące i przewidywane zagrożenia dla środowiska oraz higieny i zdrowia użytkowników projektowanego obiektu budowlanego i jego otoczenia	5
14. Wycinka szaty roślinnej	5
15. Roboty ziemne i rekultywacja terenu	5
16. Wymagania dotyczące ochrony środowiska	5

### **Część rysunkowa**

1. Plan orientacyjny	– rys. 1	- skala 1:25 000
2. Plan sytuacyjny	– rys. 2	- skala 1:500,
3. Przekroje normalne	– rys. 3	- skala 1:50

## **1. Przedmiot inwestycji i lokalizacja**

Przedmiotem inwestycji jest „Przebudowa i modernizacja drogi dojazdowej do gruntów rolnych dz. nr 35 w miejscowości Borucza, gmina Strachówka – etap II. Inwestycja zlokalizowana jest w województwie mazowieckim, powiecie wołomińskim, gminie Strachówka.

## **2. Podstawa opracowania**

1. „Rozporządzenie Ministra Transportu i Gospodarki Morskiej z dnia 02.03.1999 r. w sprawie warunków technicznych, jakim powinny odpowiadać drogi publiczne i ich usytuowanie” (Dz. U. Nr 43 poz. 430 z dnia 14.05.1999 r.)
2. Inwentaryzacja rejonu objętego projektem.
3. Ustawa z dn. 7 lipca 1994r. Prawo Budowlane (Dz. U nr 89 poz. 414)

## **3. Inwestor**

Inwestorem dla przedmiotowego zadania jest Gmina Strachówka z siedzibą przy ul. C. K. Norwida 6, 05-282 Strachówka.

## **4. Charakterystyka drogi**

- |  |            |
|--|------------|
| • kategoria drogi                          | - gminna,  |
| • klasa drogi                              | - L,       |
| • szerokość jezdni                         | - 5,00m,   |
| • nawierzchnia                             | - żwirowa, |
| • natężenie ruchu samochodowego i pieszego | - małe.    |

## **5. Istniejący stan zagospodarowania terenu**

Teren objęty inwestycją znajduje się w terenie niezabudowanym w miejscowości Borucza. Droga w przekroju składa się z jezdni o nawierzchni żwirowej o szerokości ok. 5,50 m, poboczy gruntowych szerokości ok. 1,00 m oraz na części przebiegu z rowów przydrożnych o przekroju trapezowym. Sąsiadujące z pasem drogowym nieruchomości są połączone z drogą za pośrednictwem zjazdów o nawierzchni gruntowej. Na początku odcinka droga łączy się z istniejącą nawierzchnią asfaltową, natomiast na końcu dochodzi do granicy z gm. Tłuszcz i łączy z drogą prowadzącą do m. Jażwie w gm. Tłuszcz.

## **6. Projektowane rozwiązania zagospodarowania terenu**

W celu poprawy podwyższenia parametrów eksploatacyjnych drogi projektuje się wykonanie na powierzchni istniejącej nawierzchni żwirowej nawierzchni asfaltowej z betonu asfaltowego. Dodatkowo po obu stronach jezdni przewidziane jest wykonanie poboczy żwirowych o szerokości 0,75 m. Zakres robót obejmuje odcinek od końca istniejącej nawierzchni asfaltowej do granicy z gminą Tłuszcz.

## **7. Rozwiązania konstrukcyjne**

### **Konstrukcja jezdni:**

- warstwa ścieralna z betonu asfaltowego AC 11S – gr. 4 cm,
- warstwa podbudowy z kruszywa łamanego stabilizowanego mechanicznie – gr. średnio 5 cm,
- istniejąca nawierzchnia z kruszywa stabilizowanego cementem.

### **Konstrukcja poboczy:**

- pobocza z pospółki żwirowej stabilizowanej mechanicznie – gr. 6 cm,
- podłoże gruntowe.

## **8. Warunki gruntowo – wodne**

Na podstawie przepisów Rozporządzenia Ministra Transportu, Budownictwa i Gospodarki Wodnej w sprawie ustalenia geotechnicznych warunków posadowienia obiektów budowlanych (Dz.U. poz. 463 z dn. 27.04.2012 r. ) realizację przedmiotowej inwestycji należy zaliczyć do pierwszej kategorii geotechnicznej a warunki gruntowe uznać za proste.

## **9. Odwodnienie**

Przewiduje się odwodnienie za pomocą spadków podłużnych i poprzecznych jezdni przy wykorzystaniu istniejących rowów.

## **10. Zestawienie powierzchni**

Powierzchnia projektowanej nawierzchni asfaltowej – 5000 m<sup>2</sup>

Powierzchnia projektowanych poboczy żwirowych – 1500 m<sup>2</sup>

## **11. Dane dotyczące ochrony terenu inwestycyjnego**

Teren działki, na której realizowana będzie inwestycja nie jest wpisany do rejestru zabytków oraz nie podlega ochronie na podstawie ustaleń miejscowego planu zagospodarowania przestrzennego.

## **12. Wpływ eksploatacji górniczej na powierzchnię terenu**

Działka nie znajduje się w pobliżu terenu górniczego i nie przewiduje się eksploatacji górniczej.

**13. Istniejące i przewidywane zagrożenia dla środowiska oraz higieny i zdrowia użytkowników projektowanego obiektu budowlanego i jego otoczenia.**

Nie przewiduje się w/w zagrożeń.

**14. Wycinka szaty roślinnej**

Nie przewiduje się wycinki drzewostanu

**15. Roboty ziemne i rekultywacja terenu**

W granicach robót przewidziano wykonanie rekultywacji terenu. Roboty te będą obejmowały:

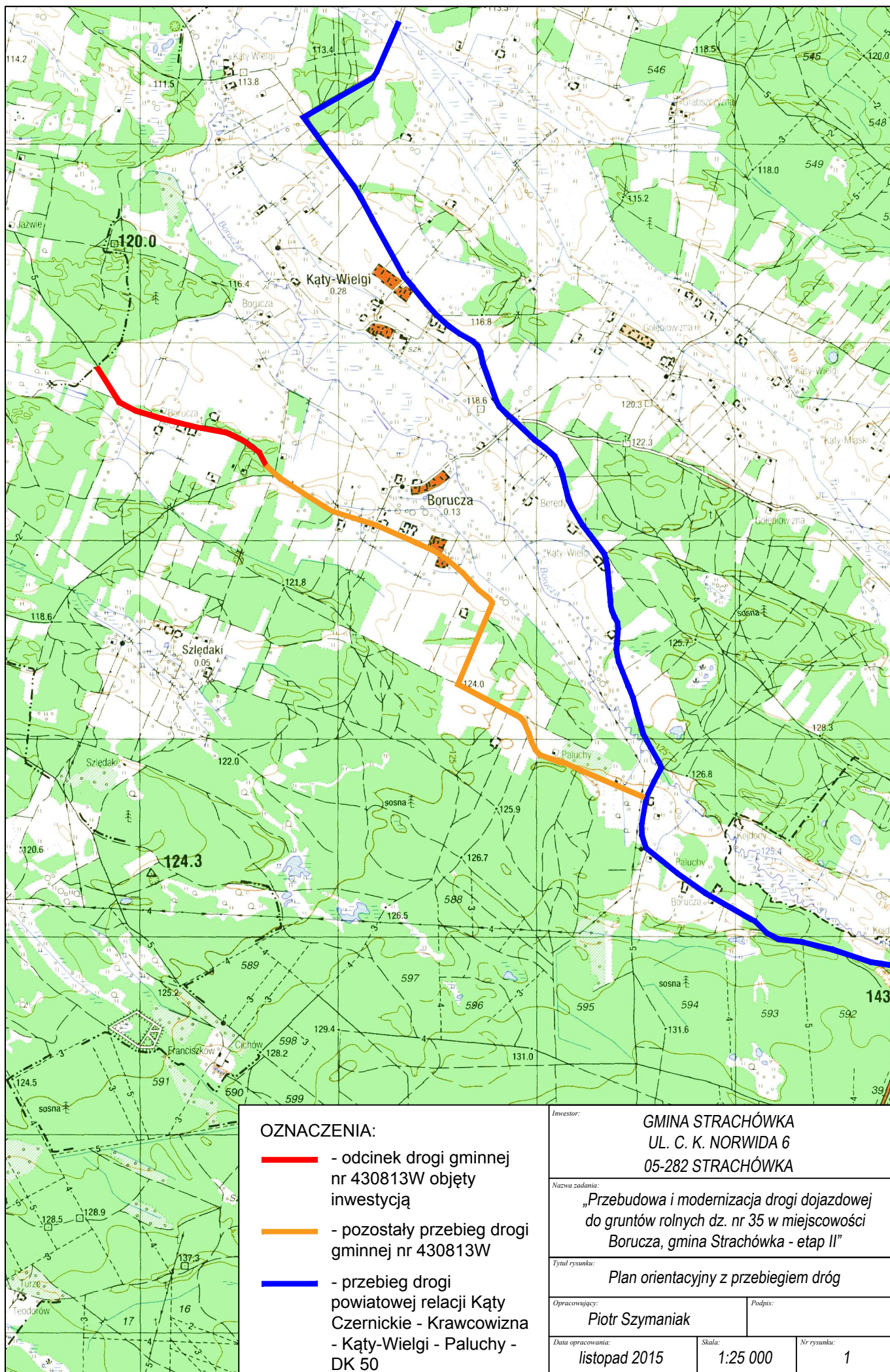
- wyrównanie terenu i zasypanie nierówności terenu.

**16. Wymagania dotyczące ochrony środowiska**

Przyjęte rozwiązania technologiczne i organizacyjne gwarantują dotrzymanie standardów jakości środowiska poza terenem inwestycji. Na placu budowy oraz w miejscu wykonywania zadania musi zostać wydzielone miejsce do czasowego składowania wytworzonych odpadów. Wytworzone odpady (poza ziemią z wykopów) będą gromadzone selektywnie w oznakowanych kontenerach, pojemnikach. Wytworzone odpady zostaną odwiezione w miejsce wskazane przez Inwestora lub przekazywane będą firmom posiadającym stosowne zezwolenie na transport odpadów do miejsc ich odzysku czy unieszkodliwienia.

Opracował : Piotr Szymaniak

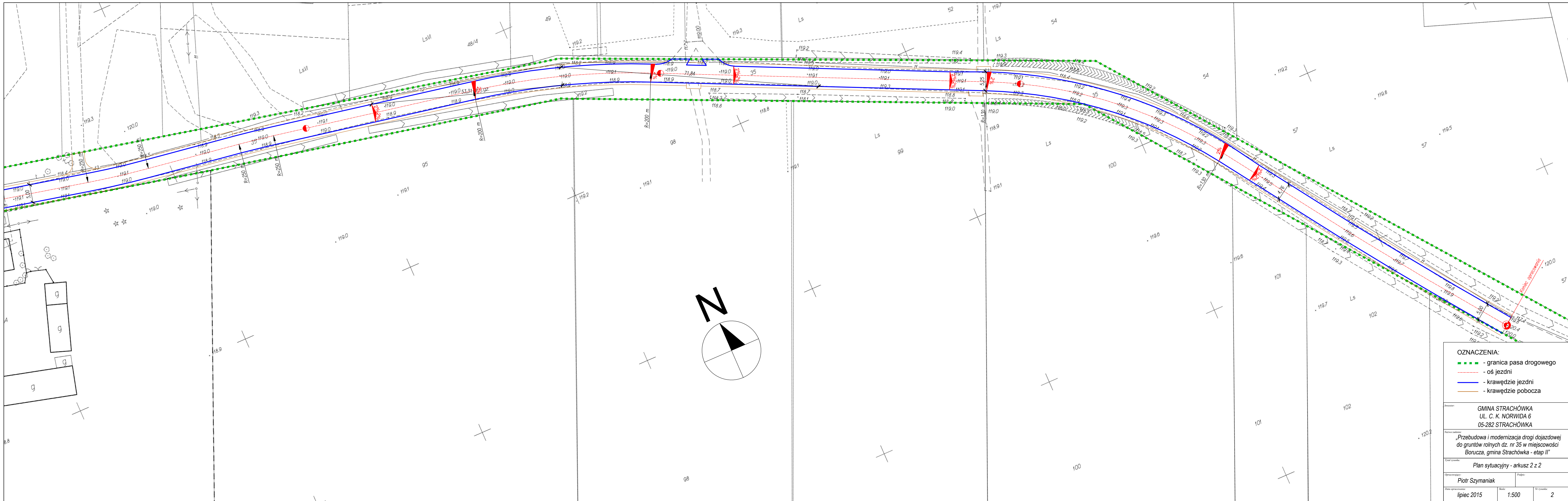








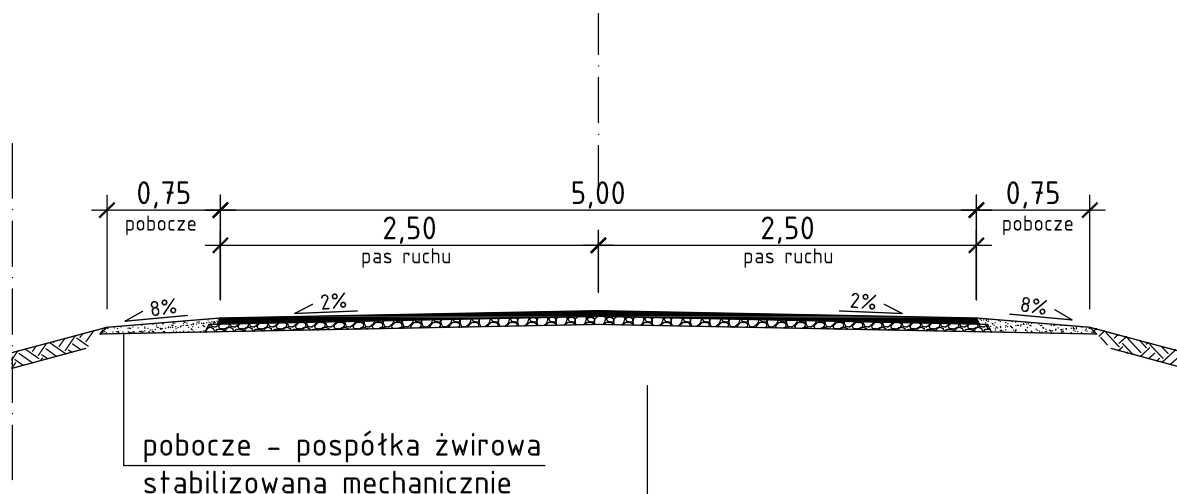




<b>OZNACZENIA:</b> <ul style="list-style-type: none"><li>- granica pasa drogowego</li><li>- oś jezdni</li><li>- krawędzie jezdni</li><li>- krawędzie pobocza</li></ul>		
Inwestor: GMINA STRACHÓWKA UL. C. K. NORWIDA 6 05-282 STRACHÓWKA		
Numer zadania: „Przebudowa i modernizacja drogi dojazdowej do gruntów rolnych dz. nr 35 w miejscowości Borucza, gmina Strachówka - etap II”		
Tytuł rysunku: Plan sytuacyjny - arkusz 2 z 2		
Opracowywany: Piotr Szymaniak		Podpis:
Data opracowania: lipiec 2015	Skala: 1:500	Nr rysunku: 2

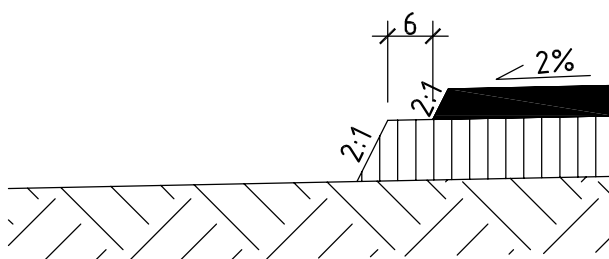


## PRZEKRÓJ NORMALNY SKALA 1:50



4 cm	warstwa ścieralna - beton asfaltowy AC 11 S
5 cm	warstwa podbudowy - kruszywo łamane stabilizowane mechanicznie
	istniejąca nawierzchnia z kruszywa stabilizowanego cementem

## SZCZEGÓŁ KRAWĘDZI NAWIERZCHNI JEZDNI SKALA 1:10



Inwestor:			GMINA STRACHÓWKA UL. C. K. NORWIDA 6 05-282 STRACHÓWKA
Nazwa zadania:			„Przebudowa i modernizacja drogi dojazdowej do gruntów rolnych dz. nr 35 w miejscowości Borucza, gmina Strachówka - etap II”
Tytuł rysunku:			Przekrój normalny
Opracowujący:		Podpis:	
Piotr Szymaniak			
Data opracowania:	Skala:	Nr rysunku:	
listopad 2015	1:50	3	